

ജൈവവൈവിധ്യ സംരക്ഷണം-5

തുടർന്നുള്ള ഗവേഷണത്തിൽ ഈ ഊഹം ശരിയാണെന്ന് കണ്ടു.

തക്കിലും ശ്ലേഷ്മ സ്തരത്തിലും വന്നെത്തുന്ന ശത്രുക്കളെയും മിത്രങ്ങളെയും തിരിച്ചറിയുകയാണ് ആദ്യം ചെയ്യുന്നത്. ശത്രുവാണെങ്കിൽ അതിന്റെ ആകൃതി, പ്രകൃതി, പടച്ചുയുടേയും പടക്കോപ്പിന്റെയും സ്വഭാവം എന്നിവയെല്ലാം വ്യക്തമാക്കാനുമാകാൻ അതിവേഗത്തിൽ ചോർത്തിയെടുക്കും. ശത്രുവിന്റെ ശക്തിയും ദൗർബല്യങ്ങളും തിരിച്ചറിഞ്ഞ് വിശകലനം ചെയ്ത് കിട്ടുന്ന വിവരങ്ങൾ ശേഖരിക്കും. ഈ വിവരങ്ങൾ എല്ലാം പിൻനിരയിൽ പ്രത്യാക്രമണകാരികളായ സൈനികർക്ക് കൃത്യമായി എത്തിച്ചുകൊടുക്കുന്നതുവരെയുള്ള ജോലിയാണ് വ്യക്തമാക്കാനുമാകാൻ നിർവഹിക്കുന്നത്.

അടുത്ത കാലം വരെ അധികമൊന്നും അറിയപ്പെടാതിരുന്ന ഒരിനം കോശം നമ്മുടെ പ്രതിരോധ സംവിധാനത്തിൽ സുപ്രധാന പങ്ക് വഹിക്കുന്നു എന്ന തിരിച്ചറിവ് ശാസ്ത്രലോകം അത്ഭുതത്തോടെയാണ് സ്വീകരിച്ചത്. വളരെയധികം ഗവേഷണം ഈ രംഗത്ത് ഇപ്പോൾ നടക്കുന്നുണ്ട്. ചികിത്സാരംഗത്ത്, പ്രത്യേകിച്ച് കാൻസർ ചികിത്സയിൽ, വ്യക്തമാക്കാനുമാകാൻ എങ്ങനെ ഉപയോഗിക്കാമെന്നാണ് ഇപ്പോൾ എന്റെ ഗവേഷണം. കഴിഞ്ഞ നാല് വർഷമായി പാൻക്രിയാസ് ഗ്രന്ഥിയിൽ കാൻസർ ബാധിച്ച് ചികിത്സയിലാണ് ഞാൻ. എന്റെ ചികിത്സയിൽ വ്യക്തമാക്കാനുമാകാൻ എങ്ങനെ ഉപയോഗിക്കാൻ ഞാൻ അനുമതി നൽകിയിട്ടുണ്ട്.



സ്വാതന്ത്ര്യലബ്ധിക്കു മുമ്പ് തന്നെ ഭാരതത്തിൽ 6 ദേശീയോദ്യാനങ്ങൾ ഉണ്ടായിരുന്നതായി കേന്ദ്ര വനം-പരിസ്ഥിതി മന്ത്രാലയത്തിന്റെ രേഖകൾ സൂചിപ്പിക്കുന്നുണ്ട്.

ഭാരതത്തിലെ ഏറ്റവും വലിയ ദേശീയോദ്യാനമാണ് ജമ്മു കാശ്മീർ സംസ്ഥാനത്തെ കിഴക്കൻ ലഡാക്ക് ഭാഗത്തു സ്ഥിതിചെയ്യുന്ന 'ഹെമിസ് ദേശീയോദ്യാനം' (Hemis National Park). ഭാരതത്തിൽ ഹിമാലയത്തിന് വടക്കുഭാഗത്തായി സ്ഥിതി ചെയ്യുന്ന ഒരേയൊരു ദേശീയോദ്യാനമാണിത്. 1981ൽ 600 ച.കി.മീ. വിസ്തൃതിയോടെ പ്രഖ്യാപിതമായ ഈ ദേശീയോദ്യാനത്തിന് ഇന്ന് 4100 ച.കി.മീ. വിസ്തൃതിയുണ്ട്. കിഴക്കൻ ഏഷ്യയിലെ ഏറ്റവും വലിയ ദേശീയോദ്യാനം കൂടിയാണിത്.

'ഗോംപ' എന്നറിയപ്പെടുന്ന 400 വർഷത്തിലധികം പഴക്കമുള്ള ഹെമിസ് ബുദ്ധ വിഹാരം (Hemis Buddhist Monastery)



ഹെമിസ് ബുദ്ധ വിഹാരം





ഹിമപ്പുലി



നീലയാട്



വലിയ ടിബറ്റൻ ആട്



ഏഷ്യൻ ഐബക്സ്

ഇവിടുത്തെ ഒരു പ്രത്യേകതയാണ്. ധാരാളം ഭക്തരും ടൂറിസ്റ്റുകളും എത്തിച്ചേരുന്ന ഒരു പ്രദേശം കൂടിയാണിത്.

ഹിമാലയത്തിന്റെ മഴനിഴൽ പ്രദേശത്തു (Rain Shadow Region) വരുന്നതിനാൽ ഇവിടെ പൊതുവെ മഴ കുറവാണ്. പൈൻ, ജൂണിപ്പർ, പോപ്പുലസ്, സാലിക്സ് തുടങ്ങിയ വൃക്ഷങ്ങൾ ആണ് ഇവിടെ പ്രധാനമായും കാണുന്നത്. ജീവികളുടെ കാര്യമെടുത്താൽ, ഹിമപ്പുലി, നീലയാട്, വലിയ ടിബറ്റൻ ആട്, ഏഷ്യൻ ഐബക്സ് (Asian Ibex), ചെങ്കുറുക്കൻ, തവിട്ടുകരടി (Brown Bear) തുടങ്ങിയ മൃഗ

tard) ന്റെ പ്രധാന ആവാസ കേന്ദ്രങ്ങളിലൊന്നാണിത്. ഇതു കൂടാതെ വിവിധതരം വാനമ്പാടികൾ (Larks), പരുന്തുകൾ (Eagles), കഴുകന്മാർ (Vultures) തുടങ്ങി അനവധി അപൂർവ പക്ഷികളെയും ഇവിടെ കാണപ്പെടുന്നുണ്ട്. മൃഗങ്ങളുടെ കാര്യമെടുത്താൽ അപൂർവമായ കൃഷ്ണമൃഗം (Black Buck), മരുക്കുറുക്കൻ (Desert Fox), ചെന്നായ്, മരുപ്പുച്ച (Desert Cat), ഉടുമ്പ് (Monitor Lizard), വിവിധയിനം ഓന്തുകൾ, പല്ലികൾ, രക്ത അണലി (Russel's Viper), ചുരുട്ട അണലി (Saw-scaled Viper), വെള്ളിക്കെട്ടൻ (Krait) എന്നിവ സാധാര



ഇന്ത്യൻ ബസ്റ്റാർഡ്



കൃഷ്ണമൃഗം



മരുക്കുറുക്കൻ



ഉടുമ്പ്



ചുരുട്ട അണലി

ങ്ങളും, വിവിധയിനം പരുന്തുകളും, കഴുകൻമാരും ഇവിടെ വസിക്കുന്നു.

ഭാരതത്തിലെ രണ്ടാമത്തെ ഏറ്റവും വലിയ ദേശീയോദ്യാനം രാജസ്ഥാനിലെ താർ മരുഭൂമിയിൽ സ്ഥിതിചെയ്യുന്ന 'മരുഭൂമി ദേശീയോദ്യാനം (Desert National Park) ആണ്. ഇതിന്റെ വിസ്തൃതി 3182 ച. കി.മീ. ആണ്. പ്രസിദ്ധമായ ജയ്സാൽമീർ പട്ടണത്തിനടുത്താണിത്. അത്യധികം വംശനാശഭീഷണി നേരിടുന്നതും രാജസ്ഥാന്റെ സംസ്ഥാന പക്ഷിയുമായ 'ഗ്രേറ്റ് ഇന്ത്യൻ ബസ്റ്റാർഡി(Great Indian Bus-

ണമാണ്.

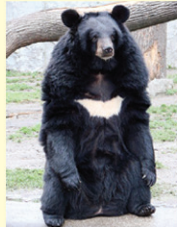
വിസ്തൃതിയിൽ മൂന്നാം സ്ഥാനത്തു നിൽക്കുന്നത് ഉത്തരാഞ്ചൽ സംസ്ഥാനത്തു സ്ഥിതിചെയ്യുന്ന 1989ൽ സ്ഥാപിതമായ 'ഗംഗോത്രി' ദേശീയോദ്യാനമാണ്. (Gangotri National Park- 2390 ച. കി.മീ). മഞ്ഞുമൂടി മനോഹരമായ ഇവിടം പൈൻ, ദേവദാര, ഫിർ, സ്പ്രൂസ്, ഓക്ക്, റോഡോഡെൻ ഡ്രോൺ (Pine, Deodar, Fir, Spruce, Oak, Rhododendron) എന്നീ വൃക്ഷങ്ങൾ നിറഞ്ഞതാണ്. ഇതിൽ ആദ്യത്തെ നാലെണ്ണം പൂക്കളുണ്ടാകാത്ത,



കസ്തുരിമാൻ



ഹിമാലയൻ വരയാട്



കരിങ്കരടി



ഹിമാലയൻ മൊണാൽ



പൈനും കോണുകളും



ദേവദാര്യ



ഫിർ



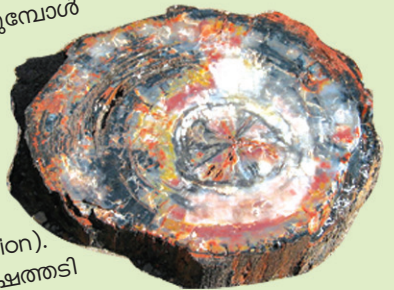
റോഡോഡെൻഡ്രോൺ



സൗത്ത് ബട്ടൺ ഐലന്റ്

പെട്രിഫൈഡ് ഫോസിലുകൾ

ഭൂമിക്ക് വളരെയടിയിൽ മറവു ചെയ്യപ്പെടുന്ന വൃക്ഷങ്ങളുടെ തടികൾ കാലക്രമേണ ഓക്സിജന്റെ അസാന്നിധ്യത്തിൽ പാറക്കല്ലു പോലെയാകുന്ന പ്രക്രിയയാണിത്. ഓക്സിജനില്ലാത്തതിനാൽ ജൈവിക വിഘടനം അസാധ്യമായ അവസ്ഥയിൽ, മണ്ണിലെ ധാതു ലവണങ്ങൾ (പ്രധാനമായും സിലിക്ക- Silica) നിറഞ്ഞ ജലം തടികളിലെ കോശങ്ങളിലേക്ക് സാവധാനമിറങ്ങിച്ച് പാറപോലെ ഉറയ്ക്കുന്നു. കോശഭിത്തിയും മറ്റും കാലക്രമേണ വിഘടിച്ചു പോകുമ്പോൾ കോശങ്ങളുടെ ഘടന നിലനിർത്തി അവയ്ക്കുള്ളിൽ സിലിക്ക ഉറച്ച് പാറപോലെയാകുന്ന പ്രക്രിയയാണ് പെട്രിഫാക്ഷൻ (Petrifaction). ഒറ്റനോട്ടത്തിൽ വൃക്ഷത്തിൽ പോലിരിക്കുന്ന ഇത്തരം ഫോസിലുകൾക്ക് സസ്യത്തിന്റെ ഘടനാപരമായ എല്ലാ സവിശേഷതകളുമുണ്ടാകും.



കോണുകൾ (cones) എന്ന പേരിലറിയപ്പെടുന്ന കായ്കളിലൂടെ പ്രജനനം നടത്തുന്ന കോണിഫർ (conifer) വൃക്ഷങ്ങളാണ്. മൃഗങ്ങളുടെ കാര്യമെടുത്താൽ ഹിമപ്പുലിയും കസ്തൂരിമാനും (Musk Deer) ഹിമാലയൻ വരയാടും (Himalayan Tahr) കരിങ്കരടിയും (Black Bear) ഇവിടെ സാധാരണയായി കാണുന്നു. നവ വർണ പക്ഷി (Bird of Nine Colours) എന്ന പേരിൽ പ്രസിദ്ധമായ 'ഹിമാലയൻ മൊണാൽ (Himalayan Monal) ആണ് ഇവിടെ കാണുന്ന മറ്റൊരു പക്ഷി. ഉത്തരാഞ്ചലിന്റെ സംസ്ഥാന പക്ഷിയാണ് ഇത്. നേപ്പാളിന്റെ ദേശീയ പക്ഷി കൂടിയാണ്, നവവർണ പക്ഷി.

നാലാം സ്ഥാനത്തു നിൽക്കുന്നത് അരുണാചൽ പ്രദേശിലെ നാമദപ്പ ദേശീയോദ്യാനം(Namdapha National Park) മാണ്. വളരെയധികം പ്രത്യേകതകൾ നിറഞ്ഞതാണ് 1983ൽ സ്ഥാപിതമായ ഈ ഉദ്യാനം. 1807.82 ച.കി.മീ. വിസ്തൃതിയുണ്ട്. മാത്രമല്ല കടുവ (Tiger), പുളളിപ്പുലി (Leopard), ഹിമപ്പുലി (Snow Leopard), മേഘപ്പുലി (Clouded Leopard) എന്നീ നാലു വീരന്മാരെ ഒന്നിച്ചു കാണാൻ പറ്റുന്ന ഒരേയൊരു പ്രദേശം കൂടിയാണിത്.

പേരിലെ പ്രത്യേകത കൊണ്ട് വേറിട്ടു നിൽക്കുന്നതാണ് മധ്യപ്രദേശിലെ മാണ്ടല ജില്ലയിൽ സ്ഥിതിചെയ്യുന്ന ഫോസിൽ ദേശീയോദ്യാനം (Fossil National Park). 1983ൽ ആണ് ഇത് സ്ഥാപിച്ചത്. പേര് സൂചിപ്പിച്ചതുപോലെ ഇവിടം സസ്യ ഫോസിലുകൾക്ക് (Plant Fossils) പ്രസിദ്ധമാണ്. 4 കോടി മുതൽ 15 കോടി വർഷം വരെ പഴക്കമുള്ള വൃക്ഷങ്ങളുടെ ഫോസിലുകൾ ഇവിടെ നിന്ന് കണ്ടെത്തിയിട്ടുണ്ട്. പാറ പോലിരിക്കുന്ന

‘പെട്രിഫൈഡ്’ (Petrified Fossils) വിഭാഗത്തിൽപ്പെട്ട ഫോസിലുകളാണ് ഇവ. കോടിക്കണക്കിനു വർഷം മുമ്പുള്ള മധ്യപ്രദേശിന്റെ ഭൗമ സവിശേഷതകളും പരിണാമ ചരിത്രവും മനസ്സിലാക്കാൻ ഈ ഫോസിലുകൾ സഹായിച്ചിട്ടുണ്ട്. ലഖ്നൗവിലെ ‘ബീർബർ സാഹ്നി ഇൻസ്റ്റിറ്റ്യൂട്ട്’ (Birbal Sahni Institute of Palaeobotany) ആണ് ഈ ഫോസിലുകളിൽ പ്രധാനമായും ഗവേഷണങ്ങൾ നടത്തിയത്. പക്ഷേ, ഏഴ് ഗ്രാമങ്ങളിലായി വ്യാപിച്ചുകിടക്കുന്ന ഈ ദേശീയോദ്യാനത്തിലെ ഫോസിലുകൾ പലതും ഗ്രാമവാസികളും ടൂറിസ്റ്റുകളും നശിപ്പിക്കുകയോ, കടത്തിക്കൊണ്ടു പോകുകയോ ചെയ്തിട്ടുണ്ട്.

ഭാരതത്തിലെ മറ്റു പ്രമുഖ ദേശീയോദ്യാനങ്ങളെ കുറിച്ചറിയാൻ ഈ ലേഖനത്തിന്റെ ഒടുവിൽ ചേർ

ത്ത പട്ടിക-4 നോക്കുക. പലതും ലോകപ്രസിദ്ധങ്ങളാണ്. ചിലത് യുനെസ്കോ (UNESCO) ലോക പൈതൃക പ്രദേശങ്ങളായി (World Heritage Sites) അംഗീകരിച്ചതാണെന്നുള്ള കാര്യവും ശ്രദ്ധേയമാണ്.

ഭാരതത്തിലെ പ്രമുഖ ദേശീയോദ്യാനങ്ങളെ യെല്ലോ നാം പരിചയപ്പെട്ടു കഴിഞ്ഞു. ദേശീയോദ്യാനങ്ങൾ ഇല്ലാത്ത സംസ്ഥാനം പഞ്ചാബ് മാത്രമാണ്. അതുപോലെ ഏഴു കേന്ദ്രഭരണ പ്രദേശങ്ങളുള്ളതിൽ അന്തമാൻ-നിക്കോബാർ ഒഴികെ ആറെണ്ണത്തിലും ദേശീയോദ്യാനങ്ങൾ ഒന്നും തന്നെയില്ല. അന്തമാനിലെ സൗത്ത് ബട്ടൺ ദ്വീപ് (South Button Island) ആണ് ഭാരതത്തിലെ ഏറ്റവും ചെറിയ ദേശീയോദ്യാനം. ഇതിനു വെറും 0.03 ച.കി.മീ. മാത്രമേ വിസ്തൃതിയുള്ളൂ!!

പട്ടിക-4 ഭാരതത്തിലെ പ്രസിദ്ധങ്ങളായ ചില ദേശീയോദ്യാനങ്ങൾ

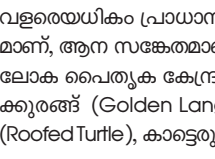
1. കാസിരംഗ
(അസം)
വിസ്തീർണം:
858.98ച. കി.മീ.
സ്ഥാപിതം: 1905



ഒറ്റക്കൊമ്പൻ കാണ്ടാമൃഗം

‘ലോക പൈതൃക കേന്ദ്രമായി’ അംഗീകരിച്ച ഇവിടെയാണ് ഒറ്റക്കൊമ്പൻ കാണ്ടാമൃഗങ്ങളുടെ (One Horned Rhinoceros) മൂന്നിൽ രണ്ടും ജീവിക്കുന്നത്. 2006ൽ ഇതിനെ കടുവാസങ്കേതമായി പ്രഖ്യാപിച്ചു. ലോകത്തിലെ കടുവകളുടെ എണ്ണത്തിൽ ഏറ്റവുമധികം സാന്ദ്രതയുള്ളത് ഇവിടെയാണ്. കാട്ടെരുമകൾക്കും (Wild Water Buffalo) ചതുപ്പുമാനുകൾക്കും (Swamp Deer) പ്രസിദ്ധമായ ഇവിടം ഒരു പ്രധാന പക്ഷികേന്ദ്രം (Important Bird Area) കൂടിയാണ്.

2. മാനസ്
(അസം)
വിസ്തീർണം:
500 ച.കി.മീ.
സ്ഥാപിതം: 1907



സ്വർണകുരങ്ങ്

വളരെയധികം പ്രാധാന്യമുള്ള പ്രദേശമാണിത്. ഇതൊരു കടുവാ സങ്കേതമാണ്, ആന സങ്കേതമാണ്, ജീവമണ്ഡല റിസർവാണ്, എല്ലാറ്റിലുമുപരി ഒരു ലോക പൈതൃക കേന്ദ്രവും കൂടിയാണ്. അത്യപൂർവ ജീവികളായ സ്വർണ കുരങ്ങ് (Golden Langur), കുള്ളൻ പന്നി (Pygmy Hog) കുമ്പൻ ആമ (Roofed Turtle), കാട്ടെരുമ (Wildwater Buffalo) എന്നിവയെ ഇവിടെ കാണും

3. ബന്ദിപ്പൂർ
(കർണാടക)
വി: 870.56 ച.കി.മീ
സ്ഥാപിതം: 1931



കടുവ

ഇതൊരു കടുവാ സങ്കേതം കൂടിയാണ്. സമീപത്തുള്ള നാഗർഹോള, മുതുമല എന്നീ ദേശീയോദ്യാനങ്ങളും വയനാട് വന്യജീവി സങ്കേതവും ചേർന്ന് ദക്ഷിണേന്ത്യയിലെ ഏറ്റവും വലിയ സംരക്ഷിത മേഖലയായി തീർന്നിരിക്കുന്നു. നീല ഗിരി ബയോസ്ഫിയർ റിസർവിന്റെ ഭാഗം കൂടിയാണ് ഈ ദേശീയോദ്യാനം.

4. കോർബറ്റ്
(ഉത്തരാഖണ്ഡ്)
വി: 521 ച.കി.മീ
സ്ഥാപിതം: 1936

ഹെയ്ലി ദേശീയോദ്യാനമെന്ന പേരിൽ 1936ൽ സ്ഥാപിതമായ ഇത് 1955-56ൽ ‘രാംഗംഗ’ എന്ന പേരിൽ അറിയപ്പെട്ടു തുടങ്ങി. പ്രശസ്തമായ ‘രാംഗംഗ’ അണക്കെട്ട് ഇവിടെയാണ്. വിഖ്യാത കടുവ വേട്ടക്കാരനും പിന്നീട് പരിസ്ഥിതി പ്രവർത്തകനും ആയിത്തീർന്ന ജിം കോർബറ്റിന്റെ പേരിലാണ് ഇതറിയപ്പെടുന്നത്.



ജിം കോർബറ്റ്

5. കന്പ
(മധ്യപ്രദേശ്)
വി: 939.94 ച.കി.മീ.
സ്ഥാപിതം: 1955



റുഡ്യാർഡ് കിപ്ലിങ്ങ്

മധ്യേന്ത്യയിലെ (Central India) ഏറ്റവും വലിയ ദേശീയോദ്യാനമാണിത്. ബംഗാൾ കടുവകളും പുളളിപ്പുലിയും മടിയൻ കരടിയും (Sloth Bear) കാട്ടുനായ്ക്കളും സുലഭം. നൊബേൽ സമ്മാന ജേതാവായ റുഡ്യാർഡ് കിപ്ലിങ്ങിന് (Rudyard Kipling) ചെന്നായ വളർത്തിയ കൂട്ടിയുടെ കഥ പറയുന്ന ലോകപ്രസിദ്ധ നോവലായ ‘ജിംഗിൾ ബുക്ക്’ എഴുതാൻ പ്രേരണയായത് ഈ ദേശീയോദ്യാനമാണ്.

6. ഗിർ (ഗുജറാത്ത്)
വി: 258.71 ച.കി.മീ
സ്ഥാപിതം: 1975

ഏഷ്യയിലെ ഏറ്റവും പ്രസിദ്ധമായ ദേശീയോദ്യാനങ്ങളിലൊന്നാണിത്. വംശനാശഭീഷണി നേരിടുന്ന ഏഷ്യൻ സിംഹത്തിന്റെ പ്രധാന വിഹാര രംഗമാണിത്. 2010ലെ കണക്കെടുപ്പിൽ ഇവിടെ 411 സിംഹങ്ങൾ ഉണ്ടെന്നാണ് കണക്കാക്കിയിട്ടുള്ളത്.



ഏഷ്യൻ സിംഹം

7 കാഞ്ചൻ ജംഗ
(സിക്നിം)

വിസ്തീർണ്ണം:
1784 ച.കി.മീ.
സ്ഥാപിതം: 1977



ചുവന്ന പാണ്ട

ലോകത്തിലെ മൂന്നാമത്തെ ഏറ്റവും വലിയ കൊടുമുടിയായ കാഞ്ചൻ ജംഗയുടെ പേരിലറിയപ്പെടുന്ന ഇവിടം ഒരു ജീവമണ്ഡല റിസർവ്വം (Biosphere Reserve) കൂടിയാണ്. അപൂർവ സസ്യതന്മികളായ കസ്തൂരിമാൻ, ഹിമപ്പുലി, ഹിമാലയൻ വരയാട്, കരിങ്കരടി, ചുവന്ന പാണ്ട (Red Panda), കാട്ടുകഴുത (Wild Ass), നീലയാട്, സെറോ, ഗോറൽ, ടാക്കിൻ എന്നിവയെ ഇവിടെ കാണാം.

8 സുന്ദർബൻ
(വെസ്റ്റ് ബംഗാൾ)

വിസ്തീർണ്ണം:
1330.10 ച.കി.മീ.
സ്ഥാപിതം: 1978

ലോകത്തിലെ ഏറ്റവുമധികം വിസ്തൃതിയുള്ള കണ്ടൽ വന പ്രദേശമാണിത്. കണ്ടൽച്ചെടികളുടെ വൈവിധ്യത്തിനും പ്രശസ്തമാണിത്. 'മനോഹരമായ വനം' എന്നർത്ഥം വരുന്ന ഈ പ്രദേശം 1997ൽ തന്നെ UNESCO ലോക പൈതൃക കേന്ദ്രമായി അംഗീകരിച്ചു. ബംഗാൾ കടുവകൾ വസിക്കുന്ന ലോകത്തെ ഒരേയൊരു കണ്ടൽ വനമേഖല കൂടിയാണിത്.



സുന്ദർബൻ

9 ഇരവികുളം
(കേരളം)

വിസ്തീർണ്ണം:
97.00 ച.കി.മീ.
സ്ഥാപിതം: 1978



വരയാട്

അത്യപൂർവ സസ്യതന്മിയായ വരയാടുകൾക്കും (Rock Goat) നീലക്കുറിഞ്ഞിക്കും പ്രസിദ്ധമാണിവിടം. തേയിലത്തോട്ടങ്ങളുടെ നാടായ മൂന്നാറിൽ, ടൂറിസ്റ്റുകളുടെ ബാഹുല്യമേറിയുള്ള ദേശീയോദ്യാനമാണിത്. ഹിമാലയത്തിനു തെക്കുള്ള ഏറ്റവും ഉയരമുള്ള കൊടുമുടിയായ 'ആനമുടി' ഇവിടെയാണ്.

10 പൂക്കളുടെ താഴ്വര
(ഉത്തരാഖണ്ഡ്),

വിസ്തീർണ്ണം:
87.50 ച.കി.മീ.
സ്ഥാപിതം: 1982

പേരു സൂചിപ്പിക്കുന്നതുപോലെ അത്യന്തം മനോഹരമായ പൂക്കൾ വിരിയുന്ന പ്രകൃതിരമണീയമായ ഒരു ഹിമാലയൻ താഴ്വരയാണിത്. ബ്രഹ്മകമലം, നീലപോപ്പി, കോസ്രാ ലില്ലി തുടങ്ങി നിരവധി പൂക്കൾക്ക് പ്രസിദ്ധമാണിവിടം. 2004ൽ UNESCO ഇവിടം ഒരു ജീവമണ്ഡല റിസർവ്വായി പ്രഖ്യാപിച്ചു.



നീല പോപ്പി

11 ഗ്രേറ്റ് ഹിമാലയൻ
(ഹിമാചൽപ്രദേശ്)

വിസ്തീർണ്ണം:
755.00 ച.കി.മീ.
സ്ഥാപിതം: 1984



തവിട്ട് കരടി

സ്ഥിരം മഞ്ഞുമൂടിക്കിടക്കുന്ന കൊടുമുടികൾ തൊട്ട് ശീതമേഖല, മിതോഷ്ണ മേഖല (Subtropical) എന്നിങ്ങനെ വിവിധതരം കാലാവസ്ഥകൾ ഉള്ളതിനാൽ സസ്യ-ജന്തു വൈവിധ്യത്തിന് പ്രസിദ്ധമാണ് ഇവിടം. അപൂർവ ജീവികളായ നീലയാട്, ഹിമപ്പുലി, കരിങ്കരടി, തവിട്ടുകരടി, കസ്തൂരിമാൻ, ഹിമാലയൻ വരയാട് എന്നിവകൂടാതെ വൈവിധ്യമാർന്ന പക്ഷികളെയും ഇവിടെ കാണുന്നു.

12 സൈലന്റ് വാലി
(കേരളം)

വിസ്തീർണ്ണം:
89.52 ച.കി.മീ.
സ്ഥാപിതം: 1984

ഭാരതത്തിൽ ഏറ്റവും ശ്രദ്ധേയമായ ജനകീയ പോരാട്ടത്തിനൊടുവിൽ രൂപീകൃതമായ ഒരു ദേശീയോദ്യാനമാണിത്. സാഹിത്യകാരൻമാരും കലാകാരന്മാരും ശാസ്ത്രജ്ഞരും രാഷ്ട്രീയക്കാരും പൊതുജനങ്ങളും വിദ്യാർത്ഥികളുമെല്ലാം അണിനിരന്ന പോരാട്ടത്തിന്റെ വിജയമായി അത്. സിംഹവാലൻ കുരങ്ങും കരിങ്കുരങ്ങും മലയണ്ണാനും മരനായും (Nilgiri Marten) വരയാടും മടിയൻ കരടിയും കടുവയും പുലിയും കാട്ടുപോത്തും ആനയും എല്ലാം സമൃദ്ധം!!



മലയണ്ണാൻ

13 ഗൾഫ് ഓഫ് മാനാർ (തമിഴ്നാട്)

വിസ്തീർണ്ണം:
526.02 ച.കി.മീ.
സ്ഥാപിതം: 1986



കടൽപ്പശു

ഏഷ്യയിലെ ഏറ്റവും ജൈവസമ്പന്നമായ ഒരു തീരപ്രദേശം. ഭാരതത്തിന്റെ തെക്കുകിഴക്കൻ മൂന്നമ്പും ശ്രീലങ്കയുടെ പടിഞ്ഞാറൻ തീരവും സംഗമിക്കുന്ന സ്ഥലം. രാമായണ കഥയിലെ കടൽപ്പാലം 'ശ്രീരാമസേതു' ഇവിടെയായിരുന്നുവത്രെ! അപൂർവങ്ങളായ ഡോൾഫിനുകളും തിമിംഗലങ്ങളും, കടൽപ്പശുക്കളും ഇവിടെ കാണപ്പെടുന്നു. മത്സ്യ കന്യകകൾ (Sirens) എന്ന് കരുതപ്പെട്ട കടൽപ്പശുക്കൾ (Dugong) വംശനാശഭീഷണിയുടെ നിഴലിലാണ്.

14 സരിസ്ക
(രാജസ്ഥാൻ)

വിസ്തീർണ്ണം:
273.80 ച.കി.മീ.
സ്ഥാപിതം: 1992

രാജസ്ഥാന്റെ തലസ്ഥാനമായ ജയ്പൂരിൽ നിന്ന് 107 കി. മീ ദൂരത്ത് സ്ഥിതി ചെയ്യുന്ന ഇവിടം ഒരു കടുവാ സങ്കേതം കൂടിയാണ്. പ്രശസ്തമായ പല കോട്ടകളും അമ്പലങ്ങളും ഇവിടുണ്ട്. ബംഗാൾ കടുവ, പുളളിപ്പുലി, കാട്ടുപൂച്ച, കാരക്കൽ (Caracal), കഴുതപ്പുലി, സ്വർണക്കുറുക്കൻ, മാൻ വർഗത്തിൽ പെട്ട പുളളിമാൻ, മ്ലാവ്, ചിങ്കാരമാൻ (Chinkara), കടമാൻ (Four Horned Antelope), നീലക്കാള (Nilghai), ഹനുമാൻ കുരങ്ങ്, റീസസ് കുരങ്ങ് തുടങ്ങിയ ജന്തുക്കളെ ഇവിടെ കാണാം.



കഴുതപ്പുലി

15 ക്ലാവഡ് ലപാർഡ്
(ത്രിപുര)

വി: 0.05 ച.കി.മീ.
സ്ഥാപിതം: 2007



മേഘപ്പുലി

ശിപാഹിജല (Shipahijala) വന്യജീവി സങ്കേതത്തിൽ സ്ഥിതിചെയ്യുന്നു. മേഘപ്പുലിയുടെ സംരക്ഷണത്തിന് വേണ്ടി സ്ഥാപിതമായ ഭാരതത്തിലെ ഒരേയൊരു ദേശീയോദ്യാനമാണിത്. അത്യപൂർവ കുരങ്ങുവർഗമായ ഇലക്കുരങ്ങനേയും (Phayre's Leaf Monkey) ഇവിടെ കാണാം.

(തുടരും)